

## LISAD 1–5

### LISA 1. TABELID JA JOONISED

Tabel 1. Kohalikes omavalitsustes lastekaitsejuhtumite ja perest eraldatud laste arv aastatel 2016–2022

	2016	2017	2018	2019	2020	2021	2022
Laste arv, kellega seotult menetles KOV lastekaitsejuhtumeid	5 797	8 366	9 488	11 302	12 788	13 424	14 962
<i>Lastekaitsejuhtumiga laste osakaal rahvastikus</i>	<i>2,3%</i>	<i>3,3%</i>	<i>3,7%</i>	<i>4,4%</i>	<i>5,0%</i>	<i>5,2%</i>	<i>5,7%</i>
neist laste arv, kelle puhul algatati juhtumikorraldus	3 657	4 090	3 582	2 861	2 587	2 877	3 626
Laste arv, kellega seotult lõpetati lastekaitsejuhtum				1102	1 628	2 170	1871
neist laste arv, kelle puhul lõpetati juhtum seetõttu, et lapse abivajadus sai rahuldatud				696	917	1 284	1163
<i>Juhtumitest mitu % lõpetati</i>				<i>9,8%</i>	<i>12,7%</i>	<i>16,2%</i>	<i>12,5%</i>
<i>sh lõpetatutest mitu % olid positiivse lahendiga</i>				<i>63,2%</i>	<i>56,3%</i>	<i>59,2%</i>	<i>62,2%</i>
Perest eraldatud laste arv	353	267	287	292	284	255	310
<i>Perest eraldatud laste osakaal rahvastikus</i>	<i>0,14%</i>	<i>0,11%</i>	<i>0,11%</i>	<i>0,11%</i>	<i>0,11%</i>	<i>0,10%</i>	<i>0,12%</i>

Allikad: Sotsiaalministeerium: hoolekandestatistika; Statistikaamet

Tabel 2. Lastekaitsetööd tegevad ametnikud kohaliku omavalitsuse üksustes ja keskmine laste arv lastekaitsetöötaja kohta (2016–2022)

	2016	2017	2018	2019	2020	2021	2022
Lastekaitsetööd tegevad ametnikud kokku	315	320	259	269	275	286	296
täisajaga lastekaitsetööd tegevad ametnikud	191	206	240	236	260	272	290
osajaga lastekaitsetööd tegevad ametnikud	124	114	19	33	15	14	6
Lastekaitsetööd tegevate ametnike täidetud ametikohtade koormus	233,7	246,0	248,6	260,7	267,5	279,2	292,7
Lastekaitsetööd tegevatest ametnikest sotsiaaltöölase kõrgharidusega	233	238	198	209	221	227	227
<i>Sotsiaaltöölase kõrgharidusega ametnike osakaal</i>	<i>74%</i>	<i>74%</i>	<i>76%</i>	<i>78%</i>	<i>80%</i>	<i>79%</i>	<i>77%</i>
Erialase ettevalmistusega lastekaitsetöötajad (vastab LasteKS §-le 19)	..	..	..	112	123	166	178
<i>Erialase ettevalmistusega osakaal, %</i>				<i>42%</i>	<i>45%</i>	<i>58%</i>	<i>60%</i>

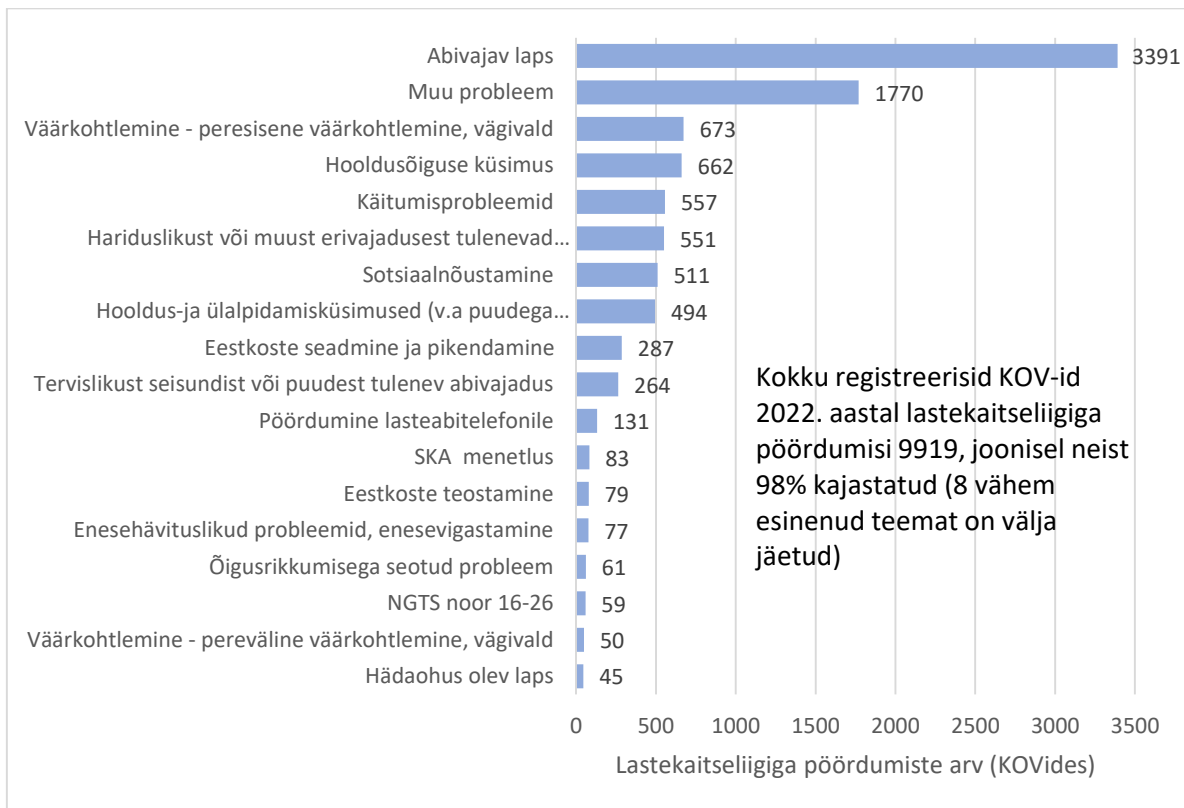
Laste arv Eestis (järgneva aasta 1. jaanuar: 0–17-aastaste arv)	249 780	252 117	254 445	257 044	258 227	259 338	269 111
Keskmine laste arv täiskoormusel lastekaitsetöötaja kohta	1 069	1 025	1 024	986	965	929	920

Allikad: Sotsiaalministeerium: hoolekandestatistika; Statistikaamet

Tabel 3. Lastekaitsetööd tegevad ametnikud kohaliku omavalitsuse üksustes ühes kohalikus omavalitsuses töötavate ametnike arvu järgi (2022. aasta lõpus)

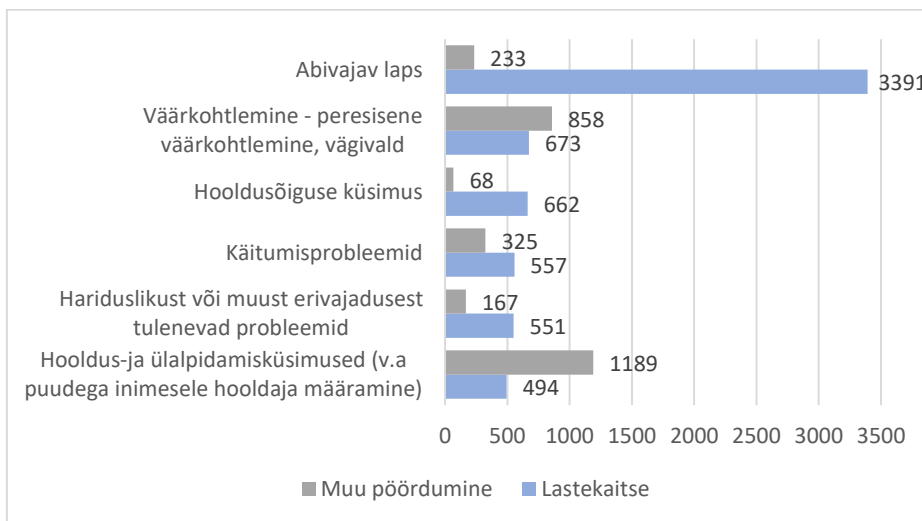
	KOVide arv	Lastekaitsetöötajate arv	KOVide osakaal	Lastekaitsetöötajate osakaal
Ainult osaajaga lastekaitsetöötaja	5	5	6%	2%
1 täisajaga lastekaitsetöötaja	23	23	29%	8%
2 lastekaitsetöötajat (nii osa- kui täisajaga kokku)	20	40	25%	14%
3 lastekaitsetöötajat (nii osa- kui täisajaga kokku)	14	42	18%	14%
4 lastekaitsetöötajat (nii osa- kui täisajaga kokku)	5	20	6%	7%
5 lastekaitsetöötajat (nii osa- kui täisajaga kokku)	6	30	8%	10%
enam kui 5 lastekaitsetöötajat (nii osa- kui täisajaga kokku)*	6	136	8%	46%
<b>Kokku</b>	<b>79</b>	<b>296</b>	<b>100%</b>	<b>100%</b>
*Enam kui viie lastekaitsetöötajaga KOVid:				
Tallinna linnaosad kokku		85		
Tartu linn		17		
Pärnu linn		11		
Narva linn		9		
Saaremaa vald		7		
Saue vald		7		

Joonis 4. KOV-ide poolt registreeritud pöördumised 2022. aasta jooksul



Allikas: Sotsiaalkindlustusamet: sotsiaalteenuste ja -toetuste andmeregister (STAR)

Joonis 5. Lastekaitse- ja muu pöördumise liigi all registreeritud KOV-i pöördumised 2022. aasta jooksul kuuel teemal



Allikas: Sotsiaalkindlustusamet: sotsiaalteenuste ja -toetuste andmeregister (STAR)

## LISA 2. SEADUSTES SÄTESTATUD SOTSIAALKINDLUSTUSAMETI, KOHALIKU OMAVALITSUSE JA LASTEKAITSETÖÖTAJATE KOHUSTUSED<sup>1</sup>

### 1. SOTSIAALKINDLUSTUSAMETI ÜLESANDED

#### 1) LasteKS

- SKA ülesanded lastekaitse korraldamisel on riikliku lastekaitsepoliitika elluviimine, riiklike strateegiatega rakendamine ning valdkondadeülese lastekaitsealase koostöö ja ennetuse koordineerimine (§ 15 lg 1).
- SKA rakendab KOVi üksuse taotluse alusel järgmisi lapsi ja peresid toetavaid riiklikke meetmeid (§ 15 lg 2):
  - KOVi üksuse nõustamine lapse heaolu toetavate arengukavade koostamisel;
  - rahvusvaheliste lastekaitse üksikjuhtumite vahendamine KOVi üksusele ja sellealane KOVi üksuse nõustamine;
  - KOVi üksuse abistamine lastekaitsejuhtumite lahendamisel;
  - KOVi üksuse toetamine lapsele või perele sobivate meetmete leidmisel olemasolevate riiklike meetmete hulgast.
- SKA rakendab järgmisi lapsi ja peresid toetavaid riiklikke meetmeid (§ 15 lg 3):
  - riigisisese ja rahvusvahelise lapsendamise korraldamine ning rahvusvahelise lapsendamise komisjoni teenindamine;
  - hooldusperede sobivuse hindamine ja hooldusperede ettevalmistamisega seotud toimingute tegemine;
  - lastekaitsealase statistika kogumine;
  - riigi ja KOVi ametiasutuste ja nende ametiisikute ning avalik-õiguslike ja eraõiguslike juriidiliste isikute ööpäevaringne nõustamine abivajava või hädaohus oleva lapse abistamiseks;
  - lastekaitsealase teavitustegevuse korraldamine;
  - KOVi üksuse lastekaitsetöötajate tööõustamise korraldamine;
  - lasteabitelefoni pidamine;
  - riikliku ja haldusjärelvalve tegemine LasteKS-is sätestatud alustel.

SKA teeb LasteKS § 38 alusel haldusjärelvalvet järgmiste KOVi ülesannete üle: KOVi üksuse ülesanded (§ 17), abivajaduse hindamine (§ 28), hädaohus oleva lapse toimetamine ohutusse tingimustesse (§ 32 lg 3 ja lg 5 p 2), hädaohus oleva lapse ajutine perekonnast eraldamine (§ 33 lg-d 1 ja 4), perekonnast eraldatud lapse kaitse (§ 34).

Lisaks LasteKS-ile on SKA kohustused sätestatud veel järgmistes seadustes:

#### 2) perekonnaseadus

- lapse perekonnast eraldamine enne kohtumäärust, kui lapse jätmine perekonda ohustab lapse tervist või elu (§ 135 lg 4);
- selle vanema nõustamine, kes soovib anda nõusoleku enda lapse lapsendamiseks (§ 152 lg 6);

---

<sup>1</sup> Civitta baasõppe uuring, lk 37.

- lapsendamise ettevalmistamisega seotud toimingute täitmine (§ 158 lg-d 1–8);
- lapsendamise fakti kohta teabe jagamine lapsendatud isikule (§ 164 lg-d 6–7);
- rahvusvahelise lapsendamise korraldamine (§ 165 lg-d 1–6).

### 3) tsiviilkohtumenetluse seadustik

- lapsendamise otsustamiseks vajalike andmete kogumine ja kohtule esitamine (§ 567).

### 4) sotsiaalhoolekande seadus

- kinnise lasteasutuse teenuse korraldamine (§ 130<sup>5</sup> lg-d 1–2);
- hoolduspere sobivuse hindamine (§ 45<sup>6</sup> lg 4);
- saatjata alaealistele välismaalastele asendushooldusteenuse korraldamine (§ 126<sup>1</sup>).

## 2. KOHALIKU OMAVALITSUSE ÜLESANDED

### 1) LasteKS

- LasteKS-ist tulenevad KOVi ülesanded lastekaitse korraldamisel on järgmised (§ 17 lg-d 1–7):
    - lapse õiguste ja heaolu tagavate põhimõtete järgimine KOVi arengukavas;
    - lapse õigusi ja heaolu tagavate programmide ja projektide väljatöötamine ning nende rakendamine oma haldusterritooriumil last ohustavate riskide ennetamiseks ja vähendamiseks;
    - abivajavast lapsest teada saamisel viivitamata lapse abivajaduse hindamine ja lapse abistamiseks meetmete pakkumine;
    - perekonnast eraldatud lapsele ja tema perekonnale meetmete pakkumine;
    - KOVi hallatavate lasteasutuste sisehindamise üle teenistusliku järelevalve korraldamine;
    - lapse arengut toetava keskkonna loomiseks ning laste, lastega perede ja lapsi kasvatavate isikute toimetuleku parandamiseks oma haldusterritooriumil vajaliku teabe kogumine laste ja perede olukorra ja vajaduste kohta;
    - riikliku järelevalve tegemine LasteKS-is sätestatud alustel.
  - Hädaohus oleva lapse ajutine perekonnast eraldamine (§ 33 lg-d 1–4):
    - KOV või SKA võib eraldada lapse perekonnast ja vajaduse korral määrata lapse ja vanema suhtluskorra enne hooldusõiguse piiramise kohtumäärust, kui lapse jätmine perekonda või vanema ja lapse vaheline suhtlus ohustab lapse tervist või elu (lg 1);
    - KOV või SKA määrab lapse viibimiskoha ning vajaduse korral lapse ja vanema suhtluskorra kuni 72 tunniks alates lapse perekonnast eraldamisest (lg 2);
    - KOV või SKA hindab lapse olukorda ja abivajadust ning pöörduv kohtusse hooldusõiguse ja vajaduse korral suhtlusõiguse piiramiseks perekonnaseaduses sätestatud alustel (lg 3);
    - kui hädaohus olev laps tuleb ise või satub muul viisil teenuseosutaja juurde, peab teenuseosutaja viivitamata taotlema KOVi või SKA otsust lapse ajutise perekonnast eraldamise kohta, kui talle on saanud teatavaks või tal on alust arvata, et lapse hooldusõigust teostav isik on põhjustanud lapse hädaohtu sattumise (lg 4).
  - Perekonnast eraldatud lapse kaitse (§ 34 ):
    - KOV peab perekonnast eraldatud lapsele eestkostja valimisel, lapsendamiseks nõusoleku andmisel, kasuperekonna sobivuse hindamisel ja lapse asendushooldusele paigutamisel lähtuma lapse üleskasvatamise järjepidevusest (lg 1).
- KOV teeb LasteKS § 38 alusel riiklikku järelevalvet (lg 5) järgmiste seadusesätete üle: lapse huvidest lähtumine (§ 21), last kasvatava isiku ja lapsega töötava isiku kohustused (§ 22),

alaealise avalikus kohas viibimise piirang (§ 23 lg 1), lapse väärkohtlemise keeld (§ 24), abivajavast lapsest teatamine (§ 27), hädaohus olevast lapsest teatamine (§ 31).

## **2) perekonnaseadus**

- Lapse eraldamine perekonnast ja hooldusõiguse täielik äravõtmine (§ 135 lg-d 3–4):
  - hooldusõiguse olulise piiramise või hooldusõiguse täieliku äravõtmise asja läbivaatamisel kaasab kohus menetluse arvamuse andmiseks valla- või linnavalitsuse (§ 135 lg 3);
  - kui lapse jätmine perekonda ohustab lapse tervist või elu, võib valla- või linnavalitsus või SKA lapse perekonnast eraldada enne kohtumäärust (§ 135 lg 4).
- Kui kohus teeb vanematele ettekirjutuse lapse vara nimekirja ja vara valitsemise aruande esitamiseks, aga see on puudulik, võib kohus kohustada nimekirja koostama KOVi (§ 136 lg 2).
- KOV määrab lapse ja vanema vaheliseks suhtlemiseks pädeva isiku, juhul kui kohus on otsustanud, et laps suhtleb vanematega kolmanda isiku juuresolekul ja selleks on KOV (§ 143 lg 3<sup>1</sup>).
- KOV saab lapse eestkostjaks, kui vanemad annavad oma lapse lapsendamiseks nõusoleku, millega peatub nende hooldusõigus ja laps jääb seadusliku esindajata (§ 156).
- Lapsendamiseks nõusoleku andmine kohtule, kui KOV on lapse eestkostja (§ 153 ja 155).
- Eestkoste seadmise eeldused (§ 171):
  - kui esindusõigust ei ole alaealise lapse kummalgi vanemal või kui lapse päritolu ei ole võimalik kindlaks teha, määratakse talle eestkostja (lg 1);
  - KOVi ametnik, kellel on andmeid eestkostet vajava lapse kohta, on kohustatud sellest teatama KOVile ja kohtule eestkostet vajava isiku hariliku viibimiskoha järgi (lg 2).
- Eestkoste seadmine (§ 173 lg 1):
  - eestkoste seadmise otsustab kohus omal algatusel või KOVi või huvitatud isiku avalduse alusel. Kohus võib pöörduda valla- või linnavalitsuse poole eestkostjaks sobiva isiku leidmiseks.
- KOV eestkostjana (§ 176 lg-d 1–2):
  - elukohajärgne KOV on lapse eestkostjaks kuni eestkostja määramiseni või kui eestkostjaks sobivat füüsilist või juriidilist isikut ei leita, määratakse KOV eestkostjaks.

## **3) tsiviilkohtumenetluse seadustik**

- KOV menetluses (§ 523, piiratud teovõimega täisealisele isikule eestkoste seadmine):
  - kohtu korraldusel kogub ja esitab eestkostet vajava isiku elukohajärgne KOV kohtule eestkoste seadmiseks vajalikud andmed. KOV annab menetluses oma arvamuse, muu hulgas selle suhtes, keda määrata eestkostjaks, ja eestkostja ülesannete ringi muutmise või eestkostja muutmise kohta.
- Esialgse õiguskaitses rakendamine (§ 551, menetlus hagita perekonnaasjades):
  - KOVi poolt arvamuse andmine kohtule enne alaealist puudutava esialgse õiguskaitses rakendamist (lg 2).
- Koostöö KOViga (§ 552, menetlus hagita perekonnaasjades):
  - kohus teavitab hagita perekonnaasjades (alaealisele isikule eestkostja määramine, vanema õiguste määratlemine lapse suhtes, lapsendamine jne) KOVi menetlusest, kui see on vastavalt seadusele vajalik KOVi ülesannete täitmiseks (lg 1);
  - kohus küsib KOVi seisukohta alaealist või eestkostet puudutavas menetluses ja saadab talle menetlusi lõpetavate määruste ärakirjad (lg 2).
- Lepitusmenetlus lapsega suhtlemist korraldava määruse ja kokkuleppe rikkumise korral (§ 563 lg-d 1 ja 3):

- KOV osaleb vajaduse korral lepitusmenetluses: kui vanem teatab kohtule, et teine vanem rikub lapsega suhtlemist korraldavast määrust, kutsub kohus vanemad isiklikult enda juurde last puudutava lahkeli kokkuleppel lahendamiseks (lg 1);
- vajaduse korral kutsub kohus lahendamise juurde ka KOVi esindaja (lg 3).
- Menetluse algatamine (§ 570, alaealise teovõime laiendamine): kohus otsustab alaealise teovõime laiendamise vähemalt 15-aastase alaealise enda, muu hulgas ka elukohajärgse KOVi avalduse alusel.
- Valla- või linnavalitsus menetluses (§ 573, alaealise teovõime laiendamine): KOV kogub kohtu korraldusel alaealise teovõime laiendamiseks andmed ja annab menetluses oma arvamuse teovõime laiendamise kohta.
- Määruskaebuse esitamine (§ 578, alaealise teovõime laiendamine). KOV võib esitada määruskaebuse alaealise teovõime laiendamise määruse peale või selle muutmise, tühistamise või rahuldamata jätmise määruse peale.
- Isikute ärakuulamine (§ 580, isikust põlvnemise tuvastamine ja vanema kande vaidlustamine pärast isiku surma):
  - kohus küsib arvamust lapse elukohajärgselt KOVilt, kui avalduse oli esitanud alaealise lapse ema või eestkostja (lg 3).
  - Määruskaebuse esitamine (§ 583, isikust põlvnemise tuvastamine ja vanema kande vaidlustamine pärast isiku surma): põlvnemise tuvastamise või vanema kande ebaõigsuse tuvastamise määruse peale või avalduse rahuldamata jätmise määruse peale võib muu hulgas kaebuse esitada ka elukohajärgne KOV.

#### **4) sotsiaalhoolekande seadus (SHS)**

- Abi andmine juhtumikorralduse põhimõttel: KOV lähtub abivajavale lapsele abi osutamisel ja juhtumiplaani koostamisel juhtumikorralduse põhimõtetest (§ 9).
- Lapse juhtumiplaan (§ 10):
  - lähtutakse juhtumikorralduse põhimõtetest (lg 1);
  - enne asendushooldusele suunamist koostab lapse eestkostja ülesandeid täitev või eestkostjaks määratud KOVi üksus SHS § 45<sup>9</sup> lõikes 1 nimetatud lapsele juhtumiplaani. Enne järelhooldusele suunamist koostab eestkostja ülesandeid täitev või isiku täisealiseks saamisel elukohajärgne KOVi üksus SHS § 45<sup>16</sup> lõigetes 1 ja 1<sup>1</sup> nimetatud isikutele juhtumiplaanid (lg 2).
  - Turvakoduteenus pakkumine (§ 33, turvakoduteenus):
    - turvakoduteenus on KOVi üksuse korraldatav sotsiaalteenus (lg 1);
    - KOVi üksus tagab perioodil, mis on vajalik turvalisuse tagamiseks ja edasise elu korraldamiseks, teenuse kättesaadavuse lapsele, kes vajab abi tema hooldamises esinevate puuduste tõttu, mis ohustavad tema elu, tervist või arengut, ning täisealisele isikule, kes vajab turvalist keskkonda (lg 2).
    - KOVi üksuse kohustused (§ 35, turvakoduteenus):
      - turvakoduteenus osutamisel lapsele on lapse rahvastikuregistrisse kantud elukoha järgne KOV kohustatud teenuseosutaja nõudmisel edastama teenuse osutamiseks vajalikku teavet (lg 1);
      - kui laps on turvakodusse läinud ilma KOVi suunamiseta ja vanemata, siis on KOVi ametnik viie päeva jooksul alates lapse saabumisest kohustatud hindama lapse heaolu ja planeerima edasised tegevused (lg 2).
      - KOVi kohustused (§ 45<sup>9</sup>, asendushooldusteenus). KOV tagab lapsele vajaduse korral asendushooldusteenuse hooldusperes, perekodus või asenduskodus.

- Järelhooldusteenuse eesmärk ja sisu (§ 45<sup>15</sup>): KOV tagab järelhooldusteenuse isikutele, kes pärast asendushoolduselt või eestkostelt lahkumist jätkavad õpinguid.
- KOVi kohustused (§ 45<sup>16</sup>, järelhooldusteenus). KOV tagab järelhooldusteenuse SHS § 45<sup>9</sup> lõike 1 alusel asendushooldusel viibivale täisealisele isikule, kes jätkab õpinguid kutseõppes või kõrgkoolis, aga mitte kauem kui isiku 25-aastaseks saamiseni.
- Kinnisesse lasteasutusse paigaldamise menetlus (§ 130<sup>2</sup> lg 2). KOV teeb kohtule avalduse lapse kinnisesse lasteasutusse paigutamise, samuti seal viibimise pikendamise ja lõpetamise kohta, asja otsustab kohus.

## 5) põhikooli- ja gümnaasiumiseadus

- Valla või linna rakendatavad meetmed koolikohustuse täitmise tagamiseks (§ 13). Koolikohustuse täitmise tagamiseks toetab koolikohustusliku isiku elukohajärgne KOV vastavalt vajadustele ja võimalustele koolikohustuslikku isikut, vanemat ja kooli, luues oma pädevuse piires tingimused koolikohustuse täitmiseks, sealhulgas:
  - korraldab koolikohustuslike isikutega tegelemist, koolikohustuse täitmata jätmise põhjuste väljaselgitamist ja meetmete rakendamist koolikohustuslike isikute suhtes, määrates ametikoha või struktuuriüksuse, mille ülesannete hulka see kuulub (lg 1);
  - korraldab võimaluse korral koolitusi vanematele, kelle lapsed ei täida koolikohustust, et toetada neid tingimuste loomisel koolikohustuse täitmiseks (lg 2).
- Koolikohustusliku õpilase õppest puudumisest teavitamine (§ 36):
  - kui koolitöötajal on tekkinud põhjendatud kahtlus, et õpilase puudumise põhjendamisel on esitatud ebaõigeid andmeid, on koolil õigus taotleda vanemalt täiendavaid selgitusi või pöörduda õpilase elukohajärgse KOVi poole, kes korraldab meetmete rakendamise puudumise tegelike põhjuste väljaselgitamiseks ja koolikohustuse täitmise tagamiseks (lg 2);
  - kui vanem ei ole kooli õpilase puudumisest teavitanud ning koolil ei õnnestu puudumise põhjust välja selgitada, teavitab kool hiljemalt järgmisel õppest puudumise päeval sellest õpilase elukohajärgset KOVi. Sellisel juhul on KOV kohustatud korraldama meetmete rakendamise puudumise põhjuste väljaselgitamiseks ja koolikohustuse täitmise tagamiseks (lg 3).
- Õpilase arengu toetamine (§ 37):
  - arenguestlusel osalevad õpilane, klassijuhataja ja piiratud teovõimega õpilase puhul vanem. Kui kool ei ole saanud koolikohustusliku õpilase vanemaga arenguestluse aja kokkuleppimiseks kontakti või vanem ei ole teist korda ilmunud arenguestlusele kokkulepitud ajal, teavitab kool sellest õpilase elukohajärgset valla- või linnavalitsust, kes vajaduse korral rakendab meetmeid lapse õiguste kaitsmiseks. Vajaduse korral ja teovõimelise õpilase nõusolekul kaasatakse arenguestlusesse ka tema vanem (lg 6).
- Kooli õpilaskodu (§ 39). Koolil võib olla õpilaskodu, kuhu luuakse riiklikult toetatavad kohad nende perede põhiharidust omandavatele lastele, kellel on raskusi toimetulekuga. Niisugusele kohale õpilase vastuvõtmise aluseks on elukohajärgse KOVi põhjendatud taotlus ja õpilase või piiratud teovõimega õpilase vanema nõusolek.
- Koolivälise nõustamismeeskonna soovitusel rakendatav tugi (§ 48):
  - kui elukohajärgse KOVi territooriumil ei ole võimalik korraldada koolivälise nõustamismeeskonna soovitusel kohast õpet, on õpilase elukohajärgne vald või linn kohustatud koostöös teiste koolide ja nende pidajatega tagama õpilasele hariduse omandamise võimalused ning korraldama transpordi või hüvitama õpilase sõidukulud (lg 3).

## 6) täitemenetluse seadustik



- Lapse üleandmine ja lapsega suhtlemise võimaldamine (§ 179):
  - lapse üleandmise ja lapsega suhtlemise võimaldamise asjas teeb kohtutäitur täitetoimingu lapse elukohajärgse või erandina kohustatud isiku elukohajärgse KOVi esindaja osavõtul, kellel on eriteadmised lastega suhtlemiseks (lg 1);
  - vajaduse korral võib kohtutäitur tõstatada lapse elukohajärgse või erandina kohustatud isiku elukohajärgse KOVi ees küsimuse lapse ajutiseks paigutamiseks laste hoolekandeesutusse (lg 3).

Kuna eespool kirjeldatud õigusaktidest tulenevaid lastekaitsetöoga seotud ülesandeid täidavad valdavalt lastekaitsetöötajad, saab SKA-le või KOVidele rakenduvaid kohustusi pidada lastekaitsetöötajatele pandud ülesanneteks. Lisaks reguleerivad seadused ka otseselt lastekaitsetöötajate kohustusi ja vastutusala, millest on antud järgnev ülevaade.

### **3. OTSESELT LASTEKAITSETÖÖTAJATELE PANDUD KOHUSTUSED**

#### **1) LasteKS**

- Lapse huvidest lähtumine (§ 21 lg-d 1–3).
- Lapse abivajaduse hindamine (§ 28 lg-d 1–3).
- Abivajavale lapsele abi osutamine (§ 29 lg-d 1–5): lapse heaolu toetava meetme kohaldamine viisil, mis parandab lapse ja last kasvatava isiku vahelisi suhteid, rakendades võrgustikutööd ja järgides juhtumikorralduse põhimõtteid, sealhulgas:
  - KOV peab kümne päeva möödumisel abivajavast lapsest teada saamisest tegema otsuse juhtumikorralduse algatamiseks või algatamata jätmiseks või juhtumi edastamiseks pädevale ametiisikule;
  - KOV peab abivajava lapse abivajaduse hindamisel ja abi osutamisel välja selgitama ja dokumenteerima lapse arvamuse ning lisama selle lapsega seotud juhtumiplaanile.
- Hädaohus oleva lapse toimetamine ohutusse tingimustesse (§ 32, lg-d 1–5).
- Perekonnast eraldatud lapse kaitse (§ 34 lg-d 2–4):
  - KOVi lastekaitsetöötaja peab koostöös last kasvatava isiku või lasteasutusega, kus laps viibib, andma lapsele teavet tema päritolu, perekonnast eraldamise põhjuste ja edasiste hooldusküsimuste kohta ning võimaluse korral toetama perekonnast eemal viibiva lapse ja tema perekonna vahelisi suhteid (lg 2);
  - koostama juhtumiplaani ja selle perioodiliselt koos lapse ja teda kasvatava isikuga üle vaatama (lg 4).
- Lasteasutuses viibival lapsel on õigus kellestki sõltumata võtta ühendust muu hulgas rahvastikuregistrisse kantud lapse elukoha järgse KOVi lastekaitsetöötajaga ja esitada talle lasteasutuse tegevuse kohta arvamusi ja kaebusi (§ 36, lg 1).
- Riikliku järelvalve tegemise erisused (§ 40):
  - KOVi või SKA lastekaitsetöötajal on õigus valdusesse siseneda ohukahtluse korral ohu väljaselgitamiseks (lg 1);
  - KOV lastekaitsetöötajal on õigus teha ettekirjutusi last kasvatavale isikule abivajava lapse kaitseks (lg 2).

#### **2) tsiviilkohtumenetluse seadustik**

- Alaealise tunnistaja ülekuulamine: kohus võib kaasata lastekaitsetöötaja alaealise ülekuulamisele, sealhulgas võib kohtu nõusolekul lastekaitsetöötaja alla 14-aastast tunnistajat ka küsitleda (§ 261).

- Isiku ärakuulamine (§ 524, piiratud teovõimega täisealisele isikule eestkoste seadmine):
  - kohus kuulab isiklikult ära isiku, kellele eestkoste seadmist menetletakse (lg 1);
  - kohus võib ärakuulamise kaasata muu hulgas sotsiaaltöötaja (lg 2).
- Lapse ärakuulamine (§ 552<sup>1</sup>, menetlus hagita perekonnaasjades): kohus kuulab last puudutavas asjas ära vähemalt 10-aastase lapse isiklikult, kui seaduses ei ole sätestatud teisiti. Kohus võib ära kuulata ka noorema lapse. Kohus kuulab lapse ära lapsele tavalises keskkonnas, kui see on kohtu arvates asja huvides vajalik. Vajaduse korral kuulatakse laps ära psühhiaatri, psühholoogi või sotsiaaltöötaja juuresolekul. Kohus võib ärakuulamise juurde lubada ka muid isikuid, kui laps või tema esindaja sellele vastu ei vaidle. Lapse ärakuulamise korraldamisel arvestab kohus sellega, kas vanem on olnud lapse või teise vanema suhtes vägivaldne.

### **3) kriminaalmenetluse seadustik**

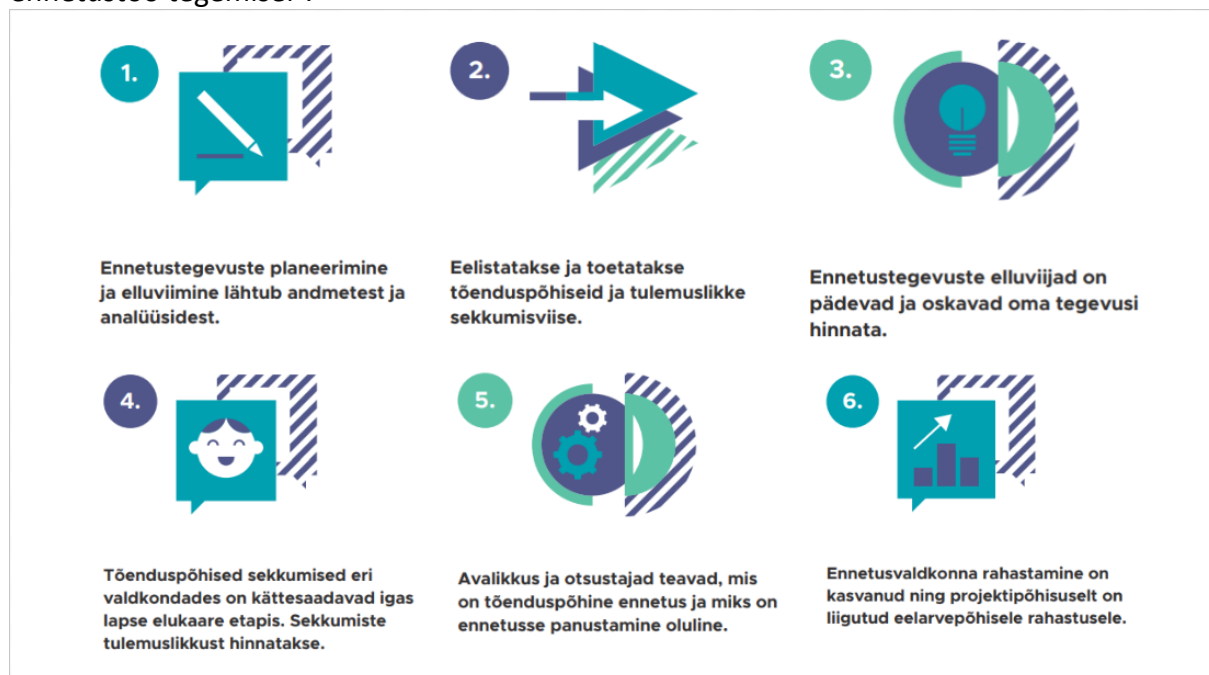
- Alaealise tunnistaja ülekuulamise erisused (§ 70 lg-d 1–2):
  - lastekaitsetöötaja võidakse kaasata alaealise tunnistaja ülekuulamisse.
- Alaealise tunnistaja ülekuulamise erisused (§ 290, kohtulik uurimine):
  - kohus võib kaasata alla neljateistaastase tunnistaja ülekuulamisse muu hulgas lastekaitsetöötaja, kes võib ülekuulatavale esitada küsimusi kohtuniku loal (lg 2).
- Loa andmine alaealise enne tähtaega vabastamiseks kinnisest lasteasutusest (§ 405). Alaealise vabastamiseks enne tähtaega kinnisest lasteasutusest annab loa kohtunik alaealise, tema seadusliku esindaja või kinnise lasteasutuse juhi kirjaliku taotluse alusel. Taotlusele lisatakse alaealise elukoha järgse KOVi lastekaitsetöötaja arvamus.
- Taotluse läbivaatamise kord (§ 406). Kohtunik vaatab §-s 405 nimetatud taotluse viivitamata läbi ja võib taotluse lahendamiseks kutsuda kohtusse muu hulgas KOVi lastekaitsetöötaja ning küsitleda teda taotluse põhjendatuse selgitamiseks.

## LISA 3. TÄIENDAVAD SELGITUSED

### 1. UNIVERSAALSE ENNETUSE ALUSPÕHIMÕTTED JA TEENUSED KOHALIKUL TASANDIL

Valdkonnaülese ennetuse põhimõtete kokkuleppega toetatakse kogu elanikkonna, eeskätt laste ja noorte arengut, elukeskkonda, toimetulekut ja heaolu.

Eesmärgid, millele tuginedes sätestada kohaliku omavalitsuse aluspõhimõtted universaalse ennetustöö tegemisel<sup>2</sup>:



#### Universaalsete ja varajase abi teenuste soovituslik loetelu:

- ennetus- ja peretöökeskuste loomine (LaHe „Perepesa“);
- varajase ennetuse teenused enne sündi ja väikelastega peredele (vanemlust, pere- ja paarisuhteid toetavad programmid, perekool, beebikool, info andmine jms);
- psühholoogilise nõustamise teenuse pakkumine (individuaalselt, perele ja grupile);
- universaalne ämmaemanda koduviit vastsündinu perre;
- vanemlusprogrammid (ennetuse teadusnõukogu on hinnanud ennetustegevuste tõendatuse taset: „Imelised aastad“, „Gordoni perekool“ jms);
- loengud ja vestlusringid lapsevanematele;
- perede, kogukonna ja sotsialiseerumise tugi (perekeskus, pereüritused);
- kogukonna kaasamine, kogukondlik tugi (üksikvanemate tugivõrgustik – kogukondlik tugi);

<sup>2</sup> Valdkondadeülese ennetuse eesmärgid ja tulemusindikaatorid aastateks 2022–2025, <https://www.just.ee/sites/default/files/documents/2023-03/V%C3%9CE%20joonis%20numbritega.pdf>

- koolikiusamise ennetamine (ennetuse teadusnõukogu on hinnanud ennetustegevuste tõendatuse taset: KiVA, VEPA jms tagamine koolides);
- terviseedendus lasteaedades ja koolides (toitumisnõustamine, terviseteemalised loengud, suuhügieen).

## 2. SIGNS OF SAFETY JUHTUMIKORRALDUSE MUDEL

Mudel põhineb lahendustele orienteeritud lähenemisviisil, mille aluseks on kolm peamist põhimõtet: konstruktiivsed tööalased suhted, kriitiline mõtlemine ja uurimis põhimõtte rakendamine (kasutades vastavaid uurimistehnikaid) ning kvaliteetne dokumentatsioon.

*Signs of Safety* (SofS) mudel on kasutusel näiteks Austraalias, Uus-Meremaal, Jaapanis, Ameerikas, Inglismaal, Belgias, Rootsis ja Iirimaa. 2017. aastal adapteeris Iirimaa üle riigi SofS-i kui ainsa lastekaitsetöö tegemise mudeli, samuti on Island praegu tegemas ettevalmistusi SofS-i mudeli kehtestamiseks üleriigiliseks juhtumikorralduse mudeliks.

SofS-i mudel on välja töötatud kasutamiseks alates juhtumi (eel)hindamisest ja alustamisest kuni lõpetamiseni, abistades lastekaitse spetsialisti kõikides juhtumikorralduse etappides. SofS-i mudelis on olemas kõik juhtumikorralduse etapid ning see annab tööriistad, oskused ja süsteemse vaate juhtumikorralduse, sealhulgas selle kõigi etappide nõuetekohaseks elluviimiseks. Mudel pakub lastekaitsetöötajatele vajalikke teadmisi ja oskusi selgete ja asjakohaste otsuste tegemiseks ning probleemidega tõhusalt tegelemiseks. SofS-i mudeli eelised on järgmised:

- SofS ei ole ainult riskihindamise mudel, vaid selle eesmärk on tekitada juhtumiplaani tegevustele pere enda omanikutunne (sest ilma omaniku- ja vastutustundeta muutusi ei toimu);
- juhtumi lahendamise keskmes on laps ja pere – vastutus juhtumi lahendamise eest antakse perele, kellega koos kõik tegevused läbi arutatakse ja kelle tugevate külgedega arvestades hakatakse muutusi ellu viima;
- SofS-il on olemas oma IT-lahendus, mida on võimalik kasutada eraldiseisvalt, kuid seda on võimalik (ja seda ka soovitatakse) integreerida juba välja töötatud IT-süsteemi ehk Eesti mõistes STAR-i;
- SofS-i mudelit on võimalik integreerida ja õpetada juba sotsiaaltöö bakalaureuseõppes, et valmistada sotsiaal- ja lastekaitsetöötajad praktiliseks tööks ette;
- SofS-i mudeli rakendamine annab ühelt poolt tööriistad ja loob teenusestandardi, mille täitmise kvaliteeti/tulemusi on võimalik mõõta, ning teisalt loob pideva õppimis- ja arenguteekonna, mis järjepidevalt parandab lastekaitsetöö kvaliteeti ja lastekaitse spetsialistide rahulolu oma tööga.

Teised juhtumikorralduse mudelid (nt „Räägime lastest“, lahendus põhine juhtumikorraldus ehk SBC) põhinevad samuti tugevatel külgedel (*strengths based*), koostöösuhetel (*working relations*) ja pere võrgustiku kaasamisel (*family network*), SofS aga eristub tugeva visiooniga lõimida lastekaitsetöötajas autoriteet ja empaatia (lastekaitsetöötajat iseloomustavad kolm omadussõna: *firm* ehk järjekindel/otsustav, *fair* ehk õiglane ja *friendly* ehk sõbralik)<sup>3</sup>, võtta fookusesse lapse parimad huvid ning kaasata pere otsuste tegemisse.

---

<sup>3</sup> Lapsed vajavad usalduslikku ja avatud suhtlust vähemalt ühe täiskasvanuga. Seejuures on ideaalne lastekaitsetöötaja sõbralik, soe ja usaldusväärne, kuulab last ja on lapse jaoks kättesaadav. Kinnise lasteasutuse teenuse laste eluteede uuring, kokkuvõtte lk 4.

### 3. TIIMIDEPÕHINE MUDEL

Selleks, et anda lastekaitsetöötajatele rohkem aega perede ja lastega üks ühele töötamiseks ning usaldusliku suhte loomiseks, on vaja ka organisatoorseid muutusi.<sup>4</sup> Ühendkuningriigis on pikaaegseid häid tulemusi näidanud nn tiimipõhine sotsiaaltöö korraldusmudel<sup>5</sup>. Selle peamine eesmärk on võimestada ja toetada lastekaitsetöötajaid laste ja peredega tähenduslike suhete loomisel. See mudel näeb ette hierarhilise *command and control* süsteemi kaotamise ning eraldiseisvate horisontaalselt paiknevate tiimide loomise järgmiselt:

- peretiim (*family facing team*): pakub lapsele ja perele abi ja tuge, on isejuhtiv/autonoomne, igal perega töötaval spetsialistil on maksimaalselt 14 juhtumit, meeskonnas on 8–10 spetsialisti, meeskonnas on erinev kogemuste tase, et kogenumad spetsialistid saaksid alustavaid spetsialiste toetada, nõustada ja juhendada (mentorlus), igal spetsialistil on peaaegu täielik otsustusõigus kõigis juhtumikorraldust puudutavates küsimustes;
- võimestajate tiim (*insight team*): annab juhtumiga seotud teemadel erapooletut ja eriteadmisi vajavat nõu ning abistab peretiimi teenuste pakkumisel;
- võimaldajate tiim (*enabler team*): pakub peretiimile andmeid ja analüüsi, loob tulemuspõhist raamistikku/indikaatoreid, pakub juriidilist, haldus- ja IT-tuge, tagab peretiimide koolitus- ja värbamisvajadused, tagab strateegiatiimile strateegiliseks järelevalveks vajalikud andmed ja aruandluse;
- strateegiatiim (*strategy team*): kinnitab perekonda kõige enam mõjutavad otsused (nt lapse perest eraldamine, asendushooldusele paigutamine, suuremat eelarvelist mõju omavad otsused), suhtleb teiste partnerite ja asutustega, omab organisatsiooniülest ülevaadet kaebustest ning annab tagasisidet võimestajatele ja peretiimidele.

See mudel pakub ka järjepidevust juhtumitöös, et oleks võimalikult vähe juhtumite üleandmisi, samuti aitab see mudel sotsiaaltöötajatel luua tugevamaid suhteid peredega. Head suhted võimaldavad suuremat ennetavat tuge ja õigeaegset sekkumist selle asemel, et hiljem panustada karistusliku iseloomuga meetmetesse. See võib omakorda vähendada nende laste arvu, keda üha uuesti suunatakse erinevaid teenuseid saama, sest abivajadus ei saa lahendust. See mudel võiks aidata lahendada ka paljude KOV-ide probleemi toime tulla kasvava nõudlusega sotsiaalteenuste järele. Muutes paljud endised juhid praktikuteks, on süsteemis palju rohkem sotsiaaltöötajaid, kes saavad otse peredega töötada. Pikemas perspektiivis aitaks mudel kaasa nii jätkusuutlikuma süsteemi toimimisele kui ka töö kvaliteedi parandamisele. Samuti on mudelil perspektiiv lahendada lastekaitsetöötajate läbipõlemise ja töölt lahkumisega seotud probleeme. Võttes rohkem vastutust ja vabadust ning õppides kogenumatelt kolleegidelt, parandavad sotsiaaltöötajad oma oskusi, on motiveeritud ja võimelised tegema kvaliteetsemat tööd, mis on omakorda aluseks rahulolule oma tööga.

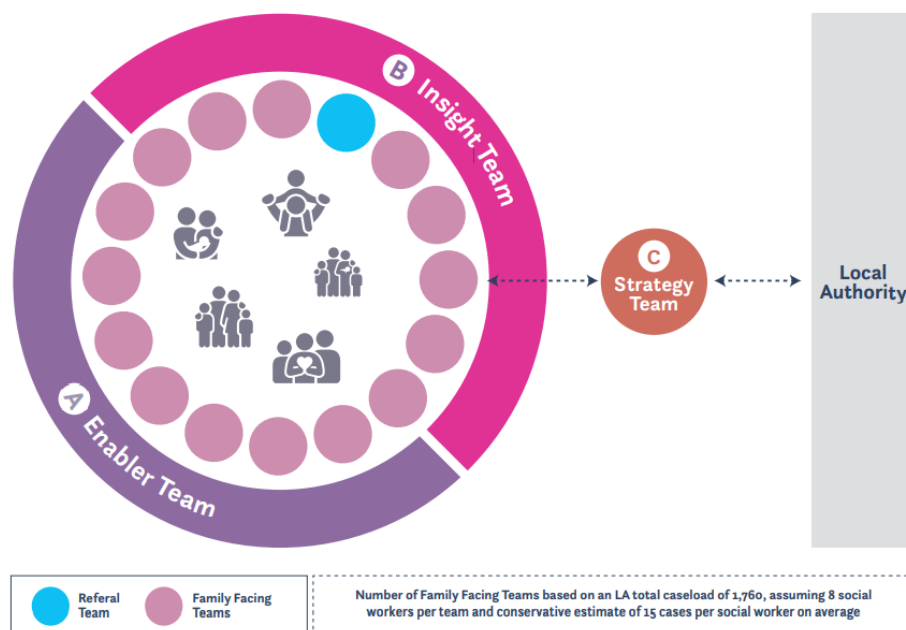
---

<sup>4</sup> London School of Economics professor Eileen Munro ettekanne, 02.12.2022, Tallinn. Järelkuulata [Lastekaitse reformi VTK kaasamiseminar 02.12.22 | Sotsiaalministeerium \(sm.ee\)](#).

<sup>5</sup> [6897 CPI - Blueprint Report all AW3.indd \(thefrontline.org.uk\)](#), lk 19.

## Tiimidepõhise korralduse struktuur<sup>6</sup>:

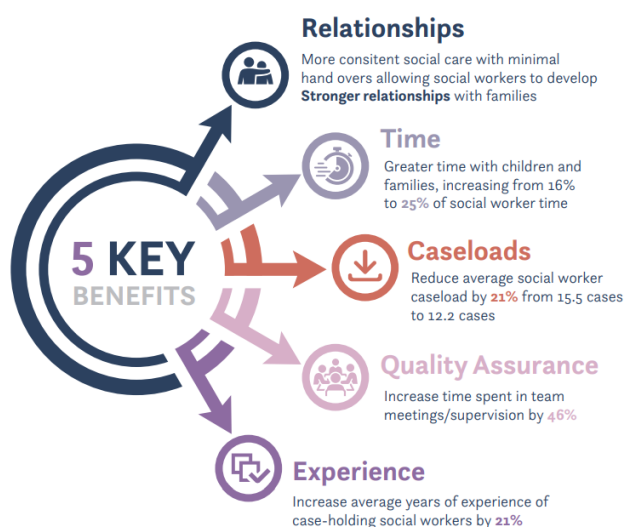
Figure 4: the team structure of the proposed model



Selle mudeli tulemusnäitajad Ühendkuningriigis näitavad, et mudeli kasutuselevõtu järel on lastekaitsetöötajatel rohkem aega tegeleda peredega ja nende side peredega on tugevam, vähenenud on bürokraatia ja halduskoormus, rohkem on aega meeskonna arutelude ja supervisiooni jaoks.

## Tiimidepõhise korraldusmudeli kasutegurid<sup>7</sup>:

Figure 8: benefits of the proposed model



<sup>6</sup> 6897 CPI - Blueprint Report all AW3.indd (thefrontline.org.uk), lk 19.

<sup>7</sup> 6897 CPI - Blueprint Report all AW3.indd (thefrontline.org.uk), lk 38.

## LISA 4. UURINGUD JA ANALÜÜSID

Uuringud, millele on probleemide tuvastamisel, eesmärkide püstitamisel ja lahenduseettepanekute pakkumisel tuginetud:

- 1) Viira, A. (2017). [„Kohaliku tasandi lastekaitsetöö tulemuslikkuse suurendamine ja jätkusuutlik arendamine“](#). Uuringuaruanne. Sotsiaalministeerium
- 2) Saarnik H., Sindi I. (2020) [„Asendushooldusel kasvavate laste osalemiskogemused nende elu puudutavates otsustes“](#). MTÜ Lastekaitse Liit
- 3) „Analüüs ja ettepanekud lastekaitsealase järelevalve süsteemi arendamiseks“, Sotsiaalministeerium, 2020/2021
- 4) Pihl, K., Krusell, S. (2021). [Tulevikuvaade tööjõu- ja oskuste vajadusele: sotsiaaltöö](#). Uuringu lühiaruanne. Tallinn: SA Kutsekoda
- 5) „Tänapäevase lastekaitse juhtumikorralduse, andmevahetuse ja e-teenuste analüüs“, Civitta, 2022. Internetis kättesaadav aadressil: [Uuringud ja analüüsid | Sotsiaalministeerium \(sm.ee\)](#)
- 6) „Analüüs lastekaitsetöö ning lastega töötavate spetsialistide baasõppe kohta laste heaolu tagamiseks, väärkohtlemise märkamiseks ja abivajavast lapsest teavitamisest“, Civitta, 2022. Internetis kättesaadav aadressil: [Uuringud ja analüüsid | Sotsiaalministeerium \(sm.ee\)](#)
- 7) Tarto, L., Kalda, L., Haljasmets, K., Kaldmaa, K., Toomla, A. & Pedjasaar, M. (2022). [„Kinnise lasteasutuse teenusele suunatud laste riskitegurid. Uuringuraport.“](#) Haap Consulting
- 8) Sindi, I., Lehtme, R., Toros, K. (2022). [Kohaliku omavalitsuse ja tugivõrgustiku pakutav abi lapsele ja perele enne kinnise lasteasutuse teenuse \(KLAT\) osutamist, teenuse ajal ning pärast teenust. Uuringuraport.](#) Tallinn: Tallinna Ülikool, CIRIC.
- 9) Tarto, L., Kalda, L., Haljasmets, K., Kaldmaa, K., Toomla, A. & Pedjasaar, M. (2022). [Kinnise lasteasutuse meetme sobivuse hindamine võrgustikus. Uuringuraport.](#) Haap Consulting
- 10) Saia, K., Liik, K., Schults, A., & Malmberg, J. (2022). [Lastekaitse-, haridus-, sotsiaal- ja õiguskaitse-süsteemi koostöö kinnise lasteasutuse teenuse laste hüvanguks: kitsaskohad ja lahendused. Uuringuraport.](#) Tallinn: Tallinna Ülikool, CIRIC
- 11) Toros, K., Schults, A., & Lehtme, R. (2022). [Kirjandusanalüüs riskis laste varajase tuvastamise ja toetamise võimalustest ning parimatest praktikatest välisriikides. Uuringuraport.](#) Tallinn: Tallinna Ülikool, CIRIC
- 12) Espenberg, K., Luhamaa, K., Markina, A., Vain, K. (2022). [„Laps perevägivalda pealtnägijana“](#). Tartu Ülikool
- 13) [„Uuring riskilaste õigeaegse tuvastamise ja tulemusliku abistamise süsteemi täiustamiseks: kinnise lasteasutuse teenuse laste eluteede õppetunnid“](#). Järeldused ja soovitused. Tallinna Ülikool, CIRIC, Haap Consulting, 2022



## LISA 5. KAASATUD OSAPOOLED

VTK koostamisel toimusid arutelud ja kohtumised, kuhu olid kaasatud järgmiste organisatsioonide esindajad: Rahandusministeerium, Haridus- ja Teadusministeerium, Justiitsministeerium, Siseministeerium, Politsei- ja Piirivalveamet, Õiguskantsleri Kantselei, Sotsiaalkindlustusamet, Haridus- ja Noorteamet, Tervise Arengu Instituut, Eesti Linnade ja Valdade Liit ja kohalikud omavalitsused, Eesti Perearstide Selts, Eesti Lastearstide Selts, Eesti Perinatoloogia Selts, Eesti Ämmaemandate Ühing, Eesti Õdede Liit, Eesti Pereõdede Ühing, Tallinna Koolitervishoid, Eesti Haridustöötajate Liit, Eesti Lasteaednike Liit, Eesti Sotsiaalpedagoogide Ühendus, Eesti Noorsootöötajate Kogu, Eesti Avatud Noortekeskuste Ühendus, Eesti Logopeedide Ühing, SA Tallinna Lastehaigla, SA Tartu Ülikooli Kliinikum Lastekliinik, Eesti Eripedagoogide Liit, Eesti Koolipsühholoogide Ühing, Eesti Huvikoolide Liit, MTÜ Lastekaitse Liit, Tallinna Ülikool.

Lisaks eespool nimetatud organisatsioonidele saadetakse VTK kooskõlastamiseks ka Kultuuriministeeriumile, Andmekaitse Inspektsioonile, Eesti Õpilasesinduste Liidule, Eesti Noorteühenduste Liidule, Eesti Lastevanemate Liidule, Eesti Lasterikaste Perede Liidule, Tartu Ülikoolile, Eesti Puuetega Inimeste Kojale ja Eesti Sotsiaaltöö Assotsiatsioonile.